

# “Er en grøn livsstil mulig?”

■ Af Kirsten Gram-Hanssen,  
Statens Byggeforskningsinstitut

I de sidste 30 år er vores apparater i husholdningen blevet væsentligt mere energieffektive, det samme gælder standarden for isolering i vore huse. Alligevel er energiforbruget i husholdningerne ikke faldet. Vi har i dag stort set det samme energiforbrug som i 1980'erne og 1990'erne. Det skyldes, at antallet af alt fra køleskabe til tørretumbler og fjernsyn i samme periode er vokset voldsomt, og at vi bor i større huse; antallet af kvadratmeter bolig per person er ligeledes vokset støt. Kigger vi nærmere på tallene, viser det sig imidlertid, at ikke alle danskere bruger lige meget energi. Der er store forskelle. Boligens størrelse og dens tekniske byggestandard kan forklare 45-65 procent af variationerne i boligens varmekonsum, men adfærd spiller også en stor rolle. I de sidste 20-30 år er danskernes badevaner væsentligt forandret. For eksempel er begrebet 'etagevask' i dag ukendt for yngre mennesker, og det er ikke ualmindeligt, at teenager bader flere gange om dagen. Også i elfor-

Selvom vi har fået flere energibesparende apparater i hjemmene, er de danske husholdningers energiforbrug ikke ændret markant i de seneste år. Undersøgelser viser, at især sociale normer styrer vores forbrugsvaner og dermed vores energiforbrug. Er det muligt for den enkelte at vælge en grøn livsstil?

skal forklares af andre forhold såsom adfærd, livsstil og holdninger. At forstå denne adfærd og disse holdninger og mere generelt, hvad der styrer vores forbrug, er derfor væsentlige spørgsmål, hvis det i fremtiden skal lykkes rent faktisk at sænke energiforbruget i de danske boliger.

## Adfærd påvirker energiforbruget

En måde at forstå de holdningsmæssige forskelle, som har betydning for energiforbruget, er at undersøge, hvad der styrer vores forbrugsmønstre. Når man interviewer mennesker med henholdsvis høje og lave energiforbrug, er det markant, at nogle mennesker nyder at forbruge, købe og have ting, hvorimod andre kan finde nydelse og tilfredsstillelse i at spare. Den sidste gruppe

Selvom der ikke findes nogle nemme svar på hvad der fremme en spareadfærd, så gælder det generelt, at de fleste mennesker, der ønsker at spare, fokuserer på nogle få meget afgrænsede områder. Det drejer sig om at slukke lyset, lukke døren, at købe A-mærkede produkter samt evt. at slukke for standby-forbrugende apparater. Det er områder, som har det til fælles, at der har været kørt oplysningskampagner, samt at det drejer sig om at undgå decideret spild. Omvendt er der andre forbrugsområder som de færreste tænker over, men som i mange husstande har en væsentlig betydning for energiforbruget. Det drejer sig om antallet og brugen af informations- og kommunikations teknologi, samt for eksempel mængden af vaske-tøj. Områder som er støt stigende, og hvor

“Hvorfor er det for mange mennesker vigtigere at få et nyt køkken og bad, i stedet for at bruge penge på at isolere? Det er den slags spørgsmål, der skal søges svar på, hvis det i fremtiden rent faktisk skal lykkes at sænke energiforbruget i Danmarks boliger”

bruget er der store variationer i husholdningerne, de afhænger af hvor mange personer, der bor i husstanden, hvor meget de tjener, hvor stor deres bolig er, og i mindre grad også med beboernes alder. Tilsammen kan denne type af baggrundsplysninger forklare ca. 35-40 procent af den variation, der er i boligernes elforbrug. Det betyder imidlertid også, at der er mere end 60 procent af variationen i husholdningers elforbrug, der

består dels af nogle, som gennem deres opvækst har været nødt til at spare, og som har lært at spild og ødselhed er forkert, men til gruppen hører også mennesker, som ud fra en miljømæssig holdning ønsker at spare på ressourcerne. Omvendt kan man imidlertid også blandt familier med høje energiforbrug, finde nogle der lægger vægt på miljøet, men som blot ikke er særligt gode til at omsætte dette til en ændret adfærd.

mange vil mene, at det offentlige ikke bør blande sig.

## Det sociale slår igennem

Når man vil forstå forskelle i livsstil og hverdagsliv i forhold til energiforbrug, kan man se på drivkræfterne bag. Hvornår ændrer vi adfærd, og hvorfor er der inerti i rutiner? Inertien handler om, at mennesker er nødt til at udvikle rutiner for at kunne leve



Fotograf Tina Læbel

Familien bestående af Hanne Christensen og Karsten, Ronja og Rasmus Thomsen har bevidst valgt en grøn livsstil. De kører i Volkswagens økobil Lupo, der kører helt op til 33,3 km/l. De bor i det økologisk orienterede Andelssamfundet i Hjortshøj nord for Århus. Familiens hus på 125 km<sup>2</sup> opvarmes af flis-fyr, passiv solvarme og brændeovn. Varmeforbruget er årligt 3.500 kr. Elforbruget er årligt 2.291 kWh eller 3.500 kr., og vandforbruget er 50 m<sup>3</sup>/år eller 2.000 kr. Hovedparten af det varme vand opvarmes af solfangeren, mens en stor del af rum-opvarmningen også opnås gennem husets isolering og design, der udnytter solvarmen bedst muligt. Andelssamfundet har hjemmesiden: [www.andelssamfundet.dk](http://www.andelssamfundet.dk)

et almindeligt hverdagsliv. Det er helt uoverkommeligt, hvis hver eneste lille ting vi gør hver dag krævede en fornyet bevisstilling-tagen. Rutiner udvikles over et helt livsforløb, og mange af vore rutiner har vi taget med helt fra barnsben af. Hvis man har haft en opvækst, hvor det har været nødvendigt at spare, så er det ofte en adfærd, som man tager med ind i voksenlivet. Sparsommeligheden kommer så at sige til at sidde på rygmarven. Det betyder selvfølgelig ikke, at man ikke kan ændre rutiner senere i livet, og blandt andet de mange nye teknologier i hverdagslivet som for eksempel computer og mobiltelefon, er jo eksempler på, at vi i høj grad ændrer rutiner, vaner og livsstil over tid. Problemet er, at der skal være en drivkraft, noget som er vigtigt for os, før vi ændrer rutiner i vores hverdagsliv, og her er det de færreste mennesker, der har lavt

energiforbrug, som høj prioritet. De faktorer der derimod virker stærkt for at få os til at forandre vaner og livsstil er dem, der har stor social betydning. Indenfor områder der er forbundet med høj status, er mennesker i stand til at mobilisere store forandringer i deres fysiske omgivelser såvel som i deres dagligdag. Nye køkkener og badeværelser indrettes og hjemmet udstyres med et væld af nye apparater som alt sammen kræver store ændringer i de daglige rutiner. Ændringer som ikke bremses af hverdagens inerti, fordi gevinsten i form af social prestige, æstetisk nydelse, bekvemmelighed eller underholdning let opvejer besværet ved forandringen.

En grøn livsstil er ikke altid et frit valg. Hvis man skal pege på hvilke muligheder, der er for en fremtidig grøn livsstil, så er

det væsentligt, at der ikke kun fokuseres på den enkeltes individuelle valg. Man kan i dag vanskeligt leve uden moderne kommunikation, og om man kan klare sig uden en bil, afhænger af hvor langt der er mellem arbejde og bolig og af sociale normer i ens omgangskreds. Valget er derfor begrænset til hvilken bil eller computer man vælger, og her er man afhængig af om der findes energieffektive modeller. En grøn livsstil kan derfor ikke alene pålægges den enkelte, men kræver også nationale og internationale krav til producenter og pålidelige mærkningsordninger, der kan vejlede forbrugerne. Bilen og computeren er også interessante af en anden grund. I begge tilfælde har der været ført en markant offentlig politik, som i høj grad har øget vores afhængighed af disse teknologier. Den teknologiske udvikling er ikke noget der sker af sig selv, men

noget som bevidst fremmes politisk. Sociale forandringer har også betydning for vores energiforbrug. Når mange mennesker i dag oplever en tidspresset hverdag, hvor de er afhængige af elforbrugende apparater for at nå, hvad der skal nås, så er det ikke kun et individuelt valg for den enkelte familie, det er en generel tendens, som i høj grad er reguleret af offentlig politik og overenskomster. Endelig er kulturelle normer heller ikke noget som man bare kan vælge at gå på tværs af. For 50 år siden var et ugentligt bad indenfor den sociale norm, i dag skal man helst bade hver dag for at blive accepteret i skoler og på arbejdspladser. At spørgsmålet om en grøn livsstil ikke alene må gøres til et individuelt valg, er imidlertid ikke det samme som at sige, at individet ikke har et valg. Det betyder noget, at der findes mennesker, der tager markante grønne valg, som inspi-

rerer og provokerer, og som kan påvirke resten af samfundet. Samtidig har de mange mennesker som faktisk lever mere nøjsomt end flertallet, en reel indflydelse på Danmarks samlede energiforbrug.

kgh@sbi.dk

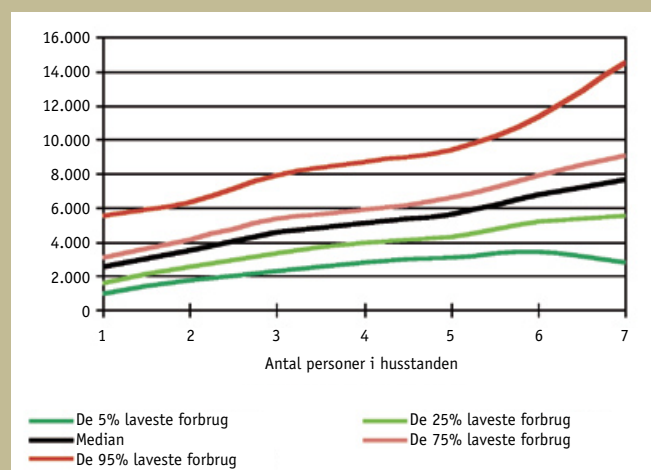
Læs mere om husholdningers elforbrug:

*Husholdningers elforbrug. Hvem bruger hvor meget, til hvad og hvorfor?* K. Gram-Hanssen, Statens Byggeforskningsinstitut 2005

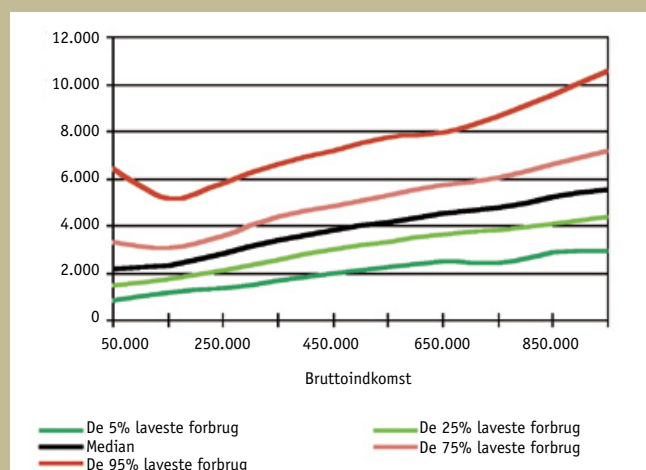
*Husholdningers energi- og vandforbrug. Afhængighed af socio-økonomiske baggrundsvARIABLE.* K. Nærvig Petersen og K. Gram-Hanssen, Statens Byggeforskningsinstitut 2005

*Boligers energiforbrug – sociale og tekniske forklaringer på forskelle.* K. Gram-Hanssen, Statens byggeforskningsinstitut 2003

## Variationer i elforbrug skal også forklares ved adfærd, livsstil og holdninger



**Figur 1: Parcelhuses elforbrug.**  
Gennemsnit og spredning som funktion af antal personer i husstanden. Området mellem den mørkegrønne og den røde indikerer, hvor 90% af husholdningernes elforbrug befinder sig.



**Figur 2: Parcelhuses elforbrug.**  
Gennemsnit og spredning som funktion af husstandens bruttoindkomst. Området mellem den mørkegrønne og den røde indikerer, hvor 90% af husholdningernes elforbrug befinder sig.

Selv om to husstande mht. familiemedlemmer, indkomst og boligareal ligner hinanden, kan strømforbruget variere med 50 procent. Forklaringen ligger som oftest ikke i at husstanden der sparer mest, har flest lavenergi apparater, nærmest tværtimod. Forklaringen findes i antallet og brugen af apparaterne. En husstand med fem fjernsyn og PC'ere, med flere køleskabe og fryser og en tørretumbler som bruges året rundt, bruger væsentligt mere strøm end en tilsvarende familie, med et fjernsyn og en PC, et køleskab og en fryser og som tørre tøj på en tørresnor.